

平成25年度版

事業統計

公益財団法人 武蔵野市福祉公社

目 次

I 法人の概要

1 福祉公社について	1
2 組織図	5
3 役員等	6
4 公社財政の推移(各年度決算額)	7
5 福祉公社のあゆみ	7

II 有償在宅福祉サービス(福祉資金貸付)

1 市からの有償在宅サービス事業に対する運営費補助金の推移	11
2 利用者の推移	11
3 サービスの状況	13
4 福祉資金貸付状況	15
5 居宅介護支援事業	16
6 権利擁護事業	16
7 成年後見事業	16
8 地域福祉権利擁護事業	17

III 北町高齢者センター

1 デイサービス利用状況	18
2 利用内容	18

IV 高齢者総合相談(シルバーホットライン)

1 一般相談	19
2 専門相談	19

V 高齢者総合センター

1 高齢者総合センター利用者数	20
2 社会活動事業実施状況	21
3 在宅介護支援センター事業実施状況	25
4 補助器具センター	26
5 デイサービスセンター	27

VI ケアマネジャー研修センター

1 ケアマネジャー研修センター	28
-----------------	----

VII	ホームヘルプセンター武蔵野	
1	訪問介護事業(一部受託事業)	29
2	ホームヘルパー養成講習会実施状況	30
3	移送サービス(レモンキャブ)事業	31
VIII	啓発普及事業	
1	広報紙等発行	32
2	啓発普及講演会等	32
3	協力員懇談会	32
IX	職員研修	
1	外部講師による研修会	34

※この資料は、平成20年度から平成24年度までの5年分の実績データを基に、平成25年4月1日を基準日として作成しました。

I 法人の概要

1 福祉公社について

(1) 設立の目的

在宅高齢者などに対して、よりよい生きがいと、健康づくりの情報と福祉サービスの提供を通じて新しい福祉機能を開発することにより、地域の福祉サービスを補完し、もって福祉全体のレベルアップを図るとともに市民福祉の増進に寄与することを目的とする。

(2) 団体の性格

昭和55年12月1日	創立(任意団体)
昭和56年4月1日	事業開始
平成1年3月31日	財団法人設立
平成25年4月1日	名称変更し、公益財団法人に移行設立

(3) 所在地

東京都武蔵野市吉祥寺北町一丁目9番1号

(4) 事業内容

- ① 高齢者の保健、医療、福祉サービスに関する啓発普及事業
- ② 高齢者の福祉に関する調査研究開発事業
- ③ 高齢者総合相談及び低所得者のための市民シルバー助け合い事業
- ④ 高齢者の福祉施設の管理運営受託事業
- ⑤ 高齢者の生きがいと健康づくり推進事業
- ⑥ 高齢者の有償在宅福祉サービス事業
- ⑦ 介護保険法における居宅介護支援、要介護認定調査、介護予防支援、訪問介護、介護予防訪問介護、通所介護、介護予防通所介護の事業
- ⑧ 身体・知的・精神障害者及び児童居宅介護事業
- ⑨ 高齢者等の権利擁護事業及び成年後見事業(法定・任意)
- ⑩ 在宅介護支援センター業務に関する事業
- ⑪ 高齢者等の介護予防及び社会活動センター、補助器具センター、食事サービスに関する事業
- ⑫ その他、法人の目的を達成するために必要な事業

(5) 基本財産

4億1,599万5千円

(6) 予算総額(当初予算)

<平成21年度>

勘定科目	当初予算額
I 事業活動収支の部	
1 事業活動収入	
基本財産運用収入	3,540
特定資産運用収入	1,511
自主事業収入	426,292
受託事業収入	268,195
補助金等収入	78,582
寄付金収入	140,500
雑収入	3,494
事業活動収入計	922,114
2 事業活動支出	
事業費支出	794,996
管理費支出	90,793
事業活動支出計	885,789
事業活動収支差額	36,325

(単位:千円)

勘定科目	当初予算額
II 投資活動収支の部	
1 投資活動収入	
特定資産取崩収入	6,575
投資活動収入計	6,575
2 投資活動支出	
特定資産取得支出	149,900
固定資産取得支出	0
敷金・保証金支出	0
投資活動支出計	149,900
投資活動収支差額	▲ 143,325
III財務活動収支の部	
1 財務活動収入	
財務活動収入計	0
2 財務活動支出	
財務活動支出計	0
財務活動収支差額	0
IV予備費支出	15,000
当期収支差額	▲ 122,000
前期繰越収支差額	122,000
次期繰越収支差額	

<平成22年度>

勘定科目	当初予算額
I 事業活動収支の部	
1 事業活動収入	
基本財産運用収入	4,090
特定資産運用収入	3,647
自主事業収入	408,875
受託事業収入	254,763
補助金等収入	92,265
寄付金収入	500
雑収入	3,370
事業活動収入計	767,510
2 事業活動支出	
事業費支出	753,547
管理費支出	92,166
事業活動支出計	845,713
事業活動収支差額	▲ 78,203

(単位:千円)

勘定科目	当初予算額
II 投資活動収支の部	
1 投資活動収入	
特定資産取崩収入	5,472
投資活動収入計	5,472
2 投資活動支出	
特定資産取得支出	6,210
固定資産取得支出	320
敷金・保証金支出	0
投資活動支出計	6,530
投資活動収支差額	▲ 1,058
III財務活動収支の部	
1 財務活動収入	
財務活動収入計	0
2 財務活動支出	
財務活動支出計	0
財務活動収支差額	0
IV予備費支出	15,000
当期収支差額	▲ 95,024
前期繰越収支差額	
次期繰越収支差額	

<平成23年度>

勘定科目	当初予算額
I 事業活動収支の部	
1 事業活動収入	
基本財産運用収入	4,090
特定資産運用収入	3,647
自主事業収入	405,200
受託事業収入	255,357
補助金等収入	114,146
寄付金収入	500
雑収入	3,398
事業活動収入計	786,338
2 事業活動支出	
事業費支出	744,724
管理費支出	131,594
事業活動支出計	876,318
事業活動収支差額	▲ 89,980

(単位:千円)

勘定科目	当初予算額
II 投資活動収支の部	
1 投資活動収入	
特定資産取崩収入	25,708
投資活動収入計	25,708
2 投資活動支出	
特定資産取得支出	10,700
固定資産取得支出	6,097
敷金・保証金支出	11,189
投資活動支出計	27,986
投資活動収支差額	▲ 2,278
III財務活動収支の部	
1 財務活動収入	
財務活動収入計	0
2 財務活動支出	
財務活動支出計	0
財務活動収支差額	0
IV予備費支出	5,000
当期収支差額	▲ 97,258
前期繰越収支差額	
次期繰越収支差額	

<平成24年度>

勘定科目	当初予算額
I 事業活動収支の部	
1 事業活動収入	
基本財産運用収入	4,688
特定資産運用収入	3,539
自主事業収入	403,040
受託事業収入	241,304
補助金等収入	104,016
寄付金収入	500
雑収入	3,816
事業活動収入計	760,903
2 事業活動支出	
事業費支出	704,300
管理費支出	115,994
事業活動支出計	820,294
事業活動収支差額	▲ 59,391

(単位:千円)

勘定科目	当初予算額
II 投資活動収支の部	
1 投資活動収入	
特定資産取崩収入	83,418
投資活動収入計	83,418
2 投資活動支出	
特定資産取得支出	18,500
固定資産取得支出	500
敷金・保証金支出	27
投資活動支出計	19,027
投資活動収支差額	64,391
III財務活動収支の部	
1 財務活動収入	
財務活動収入計	0
2 財務活動支出	
財務活動支出計	0
財務活動収支差額	0
IV予備費支出	5,000
当期収支差額	0
前期繰越収支差額	▲ 29,886
次期繰越収支差額	▲ 29,886

<平成25年度>

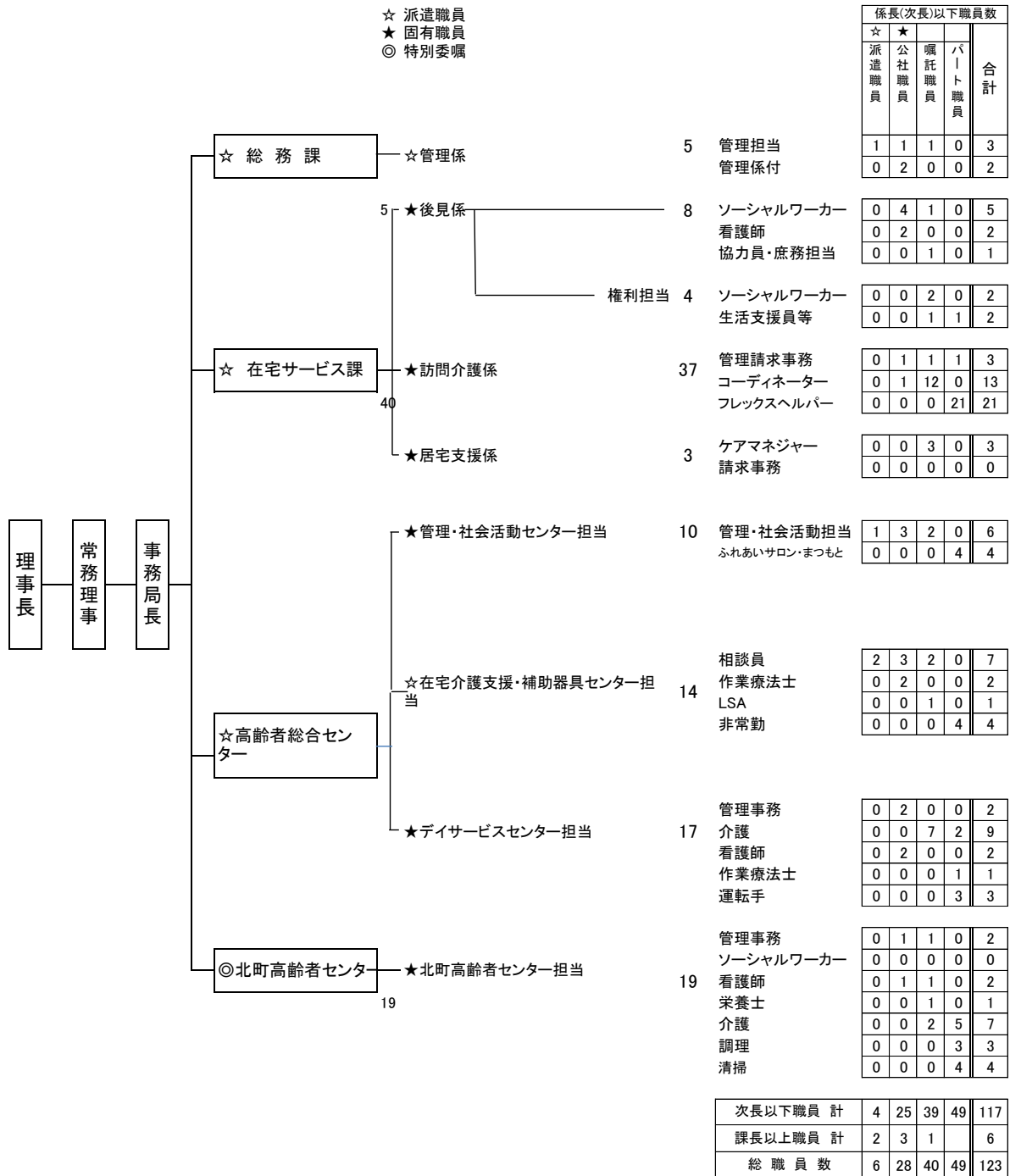
(単位:千円)

勘定科目	当初予算額
I 事業活動収支の部	
1 事業活動収入	
基本財産運用収入	4,688
特定資産運用収入	3,441
自主事業収入	396,625
受託事業収入	234,439
補助金等収入	108,536
寄付金収入	500
雑収入	3,419
事業活動収入計	751,648
2 事業活動支出	
事業費支出	670,327
管理費支出	106,063
事業活動支出計	776,390
事業活動収支差額	▲ 24,742

勘定科目	当初予算額
II 投資活動収支の部	
1 投資活動収入	
特定資産取崩収入	46,842
投資活動収入計	46,842
2 投資活動支出	
特定資産取得支出	16,600
固定資産取得支出	600
敷金・保証金支出	27
投資活動支出計	17,227
投資活動収支差額	29,615
III財務活動収支の部	
1 財務活動収入	
財務活動収入計	0
2 財務活動支出	
財務活動支出計	0
財務活動収支差額	0
IV予備費支出	5,000
当期収支差額	0
前期繰越収支差額	▲ 29,886
次期繰越収支差額	▲ 29,886

2 組織図

平成25年4月1日 現在



3 役員等

平成25年4月1日 現在

(1) 理事及び監事

自:平成25年4月1日

至:平成26年度のものに関する定時評議員会終結の日まで

役職	氏名	兼職等	備考
理事長	長澤 博暁		
理事	安達 高之		
理事	安藤 真洋	社会福祉法人武蔵野 理事長	
理事	大野 壽三枝	弁護士	
理事	黒竹 光弘	社会福祉法人とらいふ 理事長	
監事	安田 大	税理士、社会保険労務士	
監事	五十嵐 利光	社会福祉法人東京老人ホーム 常務理事	

(2) 評議員

平成25年4月1日 現在

自:平成25年4月1日

至:平成28年度のものに関する定時評議員会終結の日まで

役職	氏名	兼職等	備考
評議員	鈴木 省悟	武蔵野市医師会 理事	境橋クリニック
評議員	森田 邦夫	武蔵野市歯科医師会 副会長	西久保歯科医院
評議員	江幡 五郎	(社福)親の家 理事	施設長
評議員	三輪 博行	(社福)武蔵野市民社会福祉協議会 常務理事	
評議員	岩岡 由美子	武蔵野市民生児童委員協議会 第一地区副会長	

4 公社財政の推移(各年度決算額)

(単位:円)

年度	科目	一般会計	在宅福祉サービス事業特別会計	高齢者総合センター事業特別会計	ホームヘルプセンター事業特別会計	内部取引消去	総合計	当期収支差額
20	当期収入合計	779,337,714					779,337,714	△ 63,329,920
	当期支出合計	842,667,634					842,667,634	
21	当期収入合計	909,994,372					909,994,372	△ 67,906,738
	当期支出合計	977,901,110					977,901,110	
22	当期収入合計	893,615,277					893,615,277	△ 51,047,112
	当期支出合計	944,662,389					944,662,389	
23	当期収入合計	839,766,406					839,766,406	△ 34,560,422
	当期支出合計	874,326,828					874,326,828	
24	当期収入合計	780,484,473					780,484,473	27,138,274
	当期支出合計	753,346,199					753,346,199	

※平成13年度に有償在宅福祉サービス事業特別会計とホームヘルプサービス事業特別会計を合わせて在宅福祉サービス事業特別会計とした。

※平成15年度に一般会計、在宅福祉サービス事業特別会計、高齢者総合センター事業特別会計を合わせ、一般会計とした。

5 福祉公社のあゆみ

昭和41(1966)年5月	【福祉会館の開設】
昭和52(1977)年3月	【「武蔵野市老人のための明るいまち推進協議会」が老後保障問題研究会(代表・仲村優一〔日本社会事業大学学長〕)に「老後生活保障基金制度の研究を委託」 【高齢者日常生活用具等給付事業開始】
昭和53(1978)年1月	【老後生活保障基金制度研究報告書発表】
昭和54(1979)年9月	【具体的な内容を検討するため「武蔵野市老後生活保障基金制度検討委員会(委員長・仲村優一、構成委員12名)を設置】
昭和55(1980)年3月	【武蔵野市「老後生活保障基金制度」検討委員会研究報告書を発表】 武蔵野市福祉公社設立(任意団体) …12月から3月は準備期間… 事務局所在地:武蔵野市中町3丁目9番(旧市役所内)
昭和56(1981)年4月	武蔵野市福祉公社事業開始 ①有償在宅福祉サービス事業 ②福祉資金貸付事業 【武蔵野市福祉資金貸付条例施行】 第1回利用者親睦会開催
昭和57(1982)年3月	創業1周年記念式典実施 有償在宅福祉サービス事業に緊急通報システムを導入 【緊急通報システムの開発と事業化】 福祉公社事務局移転:武蔵野市中町3丁目5番 福祉部分館内
昭和58(1983)年1月	第1回利用者新年会開催:福祉公社だより創刊 【武蔵野市福祉資金貸付条例改正(居住要件:1年以上在住)】
昭和59(1984)年4月	財産保全サービス事業開始 福祉公社課題検討プロジェクトチーム発足(福祉公社3名・市職員7名)
昭和60(1985)年4月	パソコン機器導入 栄養相談・医療相談開始 【全社協による福祉公社3年の評価研究調査結果発表】 福祉公社課題検討プロジェクトチーム報告書発表

	機能回復訓練訪問ケア事業開始
昭和61(1986)年5月	5周年記念式典実施(福祉公社シンボルマーク制定)
昭和62(1987)年10月	【北町高齢者センター開設(全国初の単独デイサービスセンター)・武蔵野市立北町高齢者センター条例施行】 北町高齢者センター事業開始
昭和63(1988)年4月	高齢者・障害者トータルケア事業、高齢者緊急時入院医療費助成事業開始 高齢者総合相談事業開始
平成元(1989)年3月	【国の福祉関係三審議会合同企画分科会からの「今後の社会福祉のあり方 について(意見具申)ー健やかな長寿・福祉社会を実現するための提言ー」に「地方公共団体が積極的に関与して 設立された福祉サービス供給主体 …については、一定の要件の下で 公益法人化を図ることが考えられる」と明記される】 財団法人認可(福祉公社としては全国初)・市からの出捐金3億円を基本財産とする (主たる事務所所在地:武蔵野市中町3丁目5番16号)
平成元(1989)年5月	財団法人設立記念式典実施 【武蔵野市高齢者総合センター(仮称) 構想検討プロジェクトチーム発足(市職員21名・翌年3月まで)】 【高齢者住宅設備改善事業開始】 生きがいと健康づくり推進事業受託 ①地域健康クラブ(4コミュニティセンター) ②高齢者スポーツ教室(民間スポーツ施設利用) 【国の「高齢者の生きがいと健康づくり推進事業」のモデル都市の指定を受ける(2年間)】
平成2(1990)年3月	【武蔵野市高齢者総合センター(仮称) 構想検討報告書提出】 北町高齢者センター運営を全面受託 ①コミュニティケアサロン ②小規模サービスハウス 地域健康クラブ、8コミュニティセンターに拡大
平成3(1991)年4月	地域健康クラブ、12コミュニティセンターに拡大 【武蔵野グリーンパークプラザ(仮称) 懇談会(地域代表等17名)及び高齢者情報サービス研究委員会(大学教授等6名)発足(共に翌年4月まで)】 【武蔵野市高齢者総合センター(仮称) 運営指針検討プロジェクトチーム発足(市職員等13名・翌年4月まで)】
平成4(1992)年3月	武蔵野市高齢者の生きがい健康づくり調査研究委員会報告書提出 【武蔵野市高齢者総合センター(仮称) 運営指針検討プロジェクトチーム報告書提出】 地域健康クラブ、15コミュニティセンターに拡大 【高齢者情報サービス研究委員会報告書提出】
平成5(1993)年7月	【武蔵野市立高齢者総合センター条例施行】 【高齢者総合センター開設】 高齢者総合センター事業開始 1 受託事業 ①社会活動センター ②在宅介護支援センター(補助器具センターを含む) ③デイサービスセンター (管理事務所と在宅介護支援センターの一部は市の直営) 2 自主事業 高齢者総合相談事業・高齢者障害者トータルケア事業・高齢者緊急時入院医療費助成事業・生きがいと健康づくり推進事業を事務局から高齢者総合センターに移管 福祉公社事務局移転:武蔵野市吉祥寺本町4丁目10番10号
平成7(1995)年2月	ダイアナ妃(イギリス王室皇太子妃)北町高齢者センター訪問
平成8(1996)年4月	高齢者総合センターを全面受託:地域健康クラブ16コミュニティセンターに拡大
平成9(1997)年10月	ホームヘルプセンター武蔵野事業開始(高齢者総合センター在宅介護支援センターよりホームヘルパーを移管)

	北町高齢者センター10周年記念式典実施
平成10(1998)年5月	福祉公社介護保険制度対策委員会設置(公社職員11名)
平成12(2000)年2月	福祉公社寄附行為の変更(事業内容に「介護保険法における居宅介護支援及び訪問介護等の事業」を追加) 移送サービス(レモンキャブ)モデル事業開始 【介護保険法施行:武蔵野市高齢者福祉総合条例・武蔵野市福祉サービス利用料条例施行:成年後見センター(仮称)調査研究会設置(武蔵野市・三鷹市・小金井市職員13名)】 武蔵野市福祉公社指定居宅介護支援事業所・武蔵野市高齢者総合センター指定居宅介護支援事業所・武蔵野市福祉公社ホームヘルプセンター武蔵野指定居宅訪問介護事業所 事業開始:地域福祉権利擁護事業を社会福祉協議会から福祉公社事務局に移管 権利擁護事業開始:財産保全サービスを充実させる 移送サービス(レモンキャブ)事業本格開始 【成年後見センター(仮称)調査研究会設置報告書提出】
平成13(2001)年1月	世代間交流事業「境南小学校ふれあいサロン」モデル事業開始 世代間交流事業「境南小学校ふれあいサロン」本格開始 法人後見開始 創立20周年記念式典実施
平成14(2002)年4月	地域福祉権利擁護事業基幹事業所受託 武蔵野市福祉公社課題検討委員会報告書提出 ケアマネジャー研修センター開設
平成15(2003)年4月	支援費制度による訪問介護事業開始 グループホーム調査研究委員会報告書 福祉公社寄附行為の変更(事業内容に「身体・知的障害者及び児童居宅介護事業」を追加) ホームページ開設(http://www.fukushikosha.jp/):情報提供開始
平成16(2004)年6月	低所得者等へのサービス調査研究委員会報告書
平成17(2005)年4月	指定管理者制度の導入 高齢者総合センター・高齢者総合センターデイサービスセンター・高齢者総合センター老人介護支援センター・北町高齢者センター・北町高齢者センターコミュニティケアサロン 事務局拡張工事・囲碁将棋室移転 高齢者地域交流施設「ふれあい まつもと」開設 組織改正(事務局事業部門を在宅サービス課に統合。常務理事が事務局長を兼務) ホームヘルパー2級養成講習会自主事業化 任意後見契約開始
平成18(2006)年1月	有償在宅福祉サービス事業検討委員会設置 地域包括支援センター(高齢者総合センター)開設 創立25周年記念功労者特別表彰(山本茂夫氏、仲村優一氏、山崎倫子氏) 【福祉三団体再編検討有識者会議設置】 福祉公社寄附行為の変更(権利擁護・成年後見事業等の追加) 有償在宅福祉サービス事業検討委員会報告書提出
平成19(2007)年2月	【福祉三団体再編検討有識者会議報告書提出】 【武蔵野市福祉保健部所管三団体組織運営改革協議会設置】 【福祉三団体改革基本方針策定】 武蔵野市福祉公社中・長期事業計画等検討委員会設置
平成20(2008)年3月	福祉公社寄附行為の変更(事業の追加) 移送サービス(レモンキャブ)事業を武蔵野市民社会福祉協議会へ移管 組織改正(在宅介護支援センターと補助器具センターを統合) 認知症高齢者見守り支援事業開始
平成21(2009)年3月	武蔵野市福祉公社中・長期事業計画提出 組織改正(在宅サービス係と権利擁護係(権利擁護センター)を統合し、後見係を設置。高齢者総合センター管理係と社会活動センター担当を統合し、管理・社会活動センター担当を設置)
平成22(2010)年5月	事務所移転検証委員会設置(8月まで)

平成23(2011)年3月	事務所移転(武蔵野市吉祥寺北町一丁目9番1号へ) 「市民シルバー助け合い事業」廃止。「啓発普及事業」へ一部統合。 「調査研究開発事業」廃止。「管理費」へ一部統合。
平成23(2011)年4月	「利用者等からの苦情への対応に関する規程」制定。
平成24(2012)年3月	武蔵野市福祉公社中・長期事業計画書(中間見直しによる改訂版)策定。 創立30周年記念誌発行。創業30周年記念功労者記念品・感謝状贈呈(協力員、ボランティア等)
平成24(2012)年4月	第1回評議員選定委員会開催(財団法人武蔵野市福祉公社における公益法人移行後の最初の評議員の選任について)。
平成24(2012)年10月	第1回苦情対応第三者委員会開催。利用者等からの苦情対応規程に定める第三者委員委嘱。
平成24(2012)年11月	平成24年11月6日付、東京都に公益認定申請を行う。
平成25(2013)年3月	平成25年3月25日付、東京都から公益財団法人の認定を受ける。
平成25(2013)年4月	平成25年4月1日付、名称変更し、公益財団法人武蔵野市福祉公社へ移行。

※【 】は武蔵野市等の関連施策。

Ⅱ 有償在宅福祉サービス(福祉資金貸付)

1 市からの有償在宅サービス事業に対する運営費補助金の推移

(単位:千円)

年 度	予算額
20年度	19,000
21年度	19,000
22年度	19,000
23年度	24,500
24年度	4,500

2 利用者の推移

(1) 世帯類型別

年 度	世 帯 類 型			合 計	
	ひとり暮らし	夫婦姉妹等	同居(子供等)	世帯数	人 数
20年度	146	48	27	221	266
	66.1%	21.7%	12.2%	100.0%	
21年度	142	53	27	222	271
	64.0%	23.9%	12.1%	100.0%	
22年度	139	51	26	216	268
	64.4%	23.6%	12.0%	100.0%	
23年度	137	55	27	219	266
	62.6%	25.1%	12.3%	100.0%	
24年度	124	50	25	199	240
	62.3%	25.1%	12.6%	100.0%	

平均年齢:83.3歳 (男:81.8歳)(女:83.9歳)

人数:240人 (男:70人 29.1%)(女:170人 70.8%)

※平成25年3月31日現在。

(2) 支払別

(単位:世帯)

年 度	現 金	福祉資金	計
20年度	200	21	221
	90.5%	9.5%	100%
21年度	199	23	222
	89.6%	10.4%	100%
22年度	193	23	216
	89.4%	10.6%	100%
23年度	199	20	219
	90.9%	9.1%	100%
24年度	181	18	199
	91.0%	9.0%	100%

(3) 転入世帯

年 度	20年度		21年度		22年度		23年度		24年度	
	世帯	人数	世帯	人数	世帯	人数	世帯	人数	世帯	人数
現 金	0	0	1	1	2	3	2	2	2	2
福 祉 資 金	0	0	0	0	0	0	0	0	0	0
合 計	0	0	1	1	2	3	2	2	2	2

(4) 利用者異動状況

(単位:人)

年 度	20年度	21年度	22年度	23年度	24年度
開 始	50	49	43	43	25
解 約	59	44	46	45	51

(5) 解約理由

年 度		20年度	21年度	22年度	23年度	24年度	
解 約 者 数 (世 帯 数)		59 (42)	44 (33)	46 (38)	45 (31)	51 (41)	
解 約 理 由	死 亡	20	17	28	25	18	
	転 出	3	0	2	0	2	
	施設入所	9	13	3	6	4	
	入 院	0	1	0	2	0	
	サービス不要	27	13	13	12	27	
	サ ー ビ ス 不 要 の 内 訳	病状が安定し自立	3	2	5	0	1
		家族が対応	4	4	1	4	14
		夫婦の一方が死亡	0	0	1	0	0
		夫婦の一方が入院	0	0	0	0	0
		行政サービスに移行	0	0	0	1	1
		結婚	0	0	0	0	0
		サービス提供不能	5	0	0	0	0
サービス不適合		2	0	0	0	1	
その他		15	7	6	7	10	
内 法人後見等に移行	11	8	6	5	10		

3 サービスの状況

(1) 協力員登録状況

年度	登録人数			平均年齢	実活動人数
	女性	男性	計		
20	58	0	58	61.8	30
21	63	0	63	63.6	28
22	58	0	58	64.5	26
23	56	0	56	65.9	30
24	54	0	54	66.7	24

(2) 家事援助サービス(協力員・家政婦等による)

年度	延世帯数	金額(円)
20	641	7,692,425
21	659	7,080,345
22	627	6,435,075
23	594	6,139,235
24	591	5,252,580

(3) 福祉資金サービス

(単位:円)

区分	生活費		医療費		住宅改良費		その他	
	件数	金額	件数	金額	件数	金額	件数	金額
20	68	19,070,000	24	3,836,882	14	8,937,480	21	8,552,383
21	76	22,150,000	29	4,950,166	6	3,498,355	25	5,768,108
22	78	24,125,000	20	7,411,752	8	8,087,906	18	3,085,704
23	68	20,750,000	19	9,800,589	9	2,425,280	22	2,949,367
24	53	14,250,000	9	1,026,123	5	2,350,812	19	3,129,562

(4) サービス利用状況

サービス利用類型		現金利用 世帯	福祉資金 利用世帯	計	割合
平成 20 年度	1 基本サービスのみ	152	10	162	73.3%
	2 基本サービス+家事サービス	48	4	52	23.5%
	3 基本サービス+その他サービス	0	0	0	0.0%
	4 基本サービス+家事サービス+その他サービス	0	0	0	0.0%
	5 基本サービス+福祉資金	0	5	5	2.3%
	6 基本サービス+その他サービス+福祉資金	0	2	2	0.9%
	計	200	21	221	100.0%
平成 21 年度	1 基本サービスのみ	154	14	168	75.7%
	2 基本サービス+家事サービス	45	5	50	22.5%
	3 基本サービス+その他サービス	0	0	0	0.0%
	4 基本サービス+家事サービス+その他サービス	0	0	0	0.0%
	5 基本サービス+福祉資金	0	4	4	1.8%
	6 基本サービス+その他サービス+福祉資金	0	0	0	0.0%
	計	199	23	222	100.0%
平成 22 年度	1 基本サービスのみ	150	11	161	74.5%
	2 基本サービス+家事サービス	43	4	47	21.8%
	3 基本サービス+その他サービス	0	0	0	0.0%
	4 基本サービス+家事サービス+その他サービス	0	0	0	0.0%
	5 基本サービス+福祉資金	0	8	8	3.7%
	6 基本サービス+その他サービス+福祉資金	0	0	0	0.0%
	計	193	23	216	100.0%
平成 23 年度	1 基本サービスのみ	147	11	158	72.1%
	2 基本サービス+家事サービス	52	4	56	25.6%
	3 基本サービス+その他サービス	0	0	0	0.0%
	4 基本サービス+家事サービス+その他サービス	0	0	0	0.0%
	5 基本サービス+福祉資金	0	5	5	2.3%
	6 基本サービス+その他サービス+福祉資金	0	0	0	0.0%
	計	199	20	219	100.0%
平成 24 年度	1 基本サービスのみ	138	11	149	74.9%
	2 基本サービス+家事サービス	43	3	46	23.1%
	3 基本サービス+その他サービス	0	0	0	0.0%
	4 基本サービス+家事サービス+その他サービス	0	0	0	0.0%
	5 基本サービス+福祉資金	0	3	3	1.5%
	6 基本サービス+その他サービス+福祉資金	0	1	1	0.5%
	計	181	18	199	100.0%

4 福祉資金貸付状況

(1) 年度別貸付金額 (単位:円)

年度	20年度	21年度	22年度	23年度	24年度
世帯数	21	23	23	20	18
貸付金額	43,722,186	39,685,913	45,948,627	38,739,011	23,237,167
返済金額(元金)	26,366,206	41,680,987	44,109,719	56,057,985	109,077,800
実質貸付金額	17,355,980	▲ 1,995,074	1,838,908	▲ 17,318,974	▲ 85,840,633

※件数は、各年度末の契約件数。

※平成23年度末までの通算契約件数は119件。

(2) 年度別返済金額 (単位:円)

年度	20年度	21年度	22年度	23年度	24年度
貸付元金	26,366,206	41,680,987	44,109,719	56,057,985	109,077,800
利子額	1,197,362	4,851,509	82,670	10,857,572	25,031,669
遅延損害金	0	0	0	0	9,377,516
返済金総額	27,563,568	46,532,496	44,192,389	66,915,557	143,486,985

(3) 貸付限度額分類

年度	20年度	21年度	22年度	23年度	24年度
1千万未満	0	0	0	1	0
1千万円台	4	3	3	1	1
2千万円台	4	4	4	3	3
3千万円台	1	1	1	1	1
4千万円台	6	8	8	7	7
5千万円台	1	2	2	3	3
6千万円台	1	1	1	0	0
7千万円台	0	0	0	0	0
8千万円台	0	0	0	0	0
9千万円台	1	1	1	1	0
1億円台	3	3	3	3	3
計	21	23	23	20	18

※年度末の契約者の件数。

5 居宅介護支援事業

(単位:人)

年 度	20年度	21年度	22年度	23年度	24年度
介護保険報酬 請求人数(介護)	1,427	1,264	889	973	903
介護保険報酬 請求人数(予防)	208	146	206	242	200
要介護認定 調査件数					

6 権利擁護事業

<平成12年9月1日事業開始>

(1) 利用状況

(単位:件数)

年 度	20年度	21年度	22年度	23年度	24年度
契約件数	35	36	37	46	34
終了件数	31	23	35	30	34
年度末件数	127	140	142	158	158

(2) 金銭管理件数

(単位:件数)

年 度	20年度	21年度	22年度	23年度	24年度
回 数	2,985	3,352	4,927	4,318	4,654

(3) 相談件数

(単位:件数)

年 度	20年度	21年度	22年度	23年度	24年度
成年後見	170	160	134	81	85
権利擁護	69	68	55	59	37
その他	152	98	60	25	15
合 計	391	326	249	165	137

7 成年後見事業

(1) 法定後見

(単位:人)

年 度	20年度	21年度	22年度	23年度	24年度
成年後見	15	14	11	8	8
保佐	2	1	0	2	1
補助	0	0	1	0	0
監督	0	0	0	2	2
年度計	17	15	12	12	11
受任	32	47	59	71	82
終了	3	7	8	3	5
終了累計	8	15	23	26	31
年度末受任数	24	32	36	45	51

(2) 任意後見

(単位:人)

年 度	20年度	21年度	22年度	23年度	24年度
契約締結	2	0	0	0	0
解約または契約者死亡	0	1	1	0	0
現契約者	0	7	6	6	6
監督人選任	0	0	0	0	0
監督人退任	0	0	0	0	0

8 地域福祉権利擁護事業

(単位:件数)

年 度	20年度	21年度	22年度	23年度	24年度
契約件数	0	1	0	0	0
解約件数	0	0	0	0	0
年度末件数	1	2	2	2	2

Ⅲ 北町高齢者センター

1 デイサービス利用状況

年 度	20	21	22	23	24
実施日数	294	291	291	295	293
利用延人数	7,128	7,103	7,460	7,481	7,314
月平均利用延人数	594	592	622	623	610

2 利用内容

(単位:件数)

年 度	20	21	22	23	24
生活相談	0	0	0	0	0
健康相談チェック	3,700	4,670	4,434	6,287	5,983
ランチクラブ	7,107	6,907	6,619	7,435	7,153
養 護	575	444	420	396	298
送 迎	6,043	6,343	5,721	6,472	6,354
プログラム・趣味	6,060	6,355	6,086	7,046	6,784
失禁・排泄介助	8,905	7,232	5,516	6,964	4,565

IV 高齢者総合相談(シルバーホットライン)

1 一般相談

(単位:件数)

区分	20	21	22	23	24
老人保健施設	1	0	1	3	1
特別養護老人ホーム	0	1	0	0	1
有料老人ホーム	1	2	0	4	4
ホームヘルプ	4	2	1	0	0
食事サービス	0	0	2	0	1
有償在宅サービス・リバースモーゲージ	50	80	162	156	79
介護保険サービス	3	1	9	4	4
デイサービス	0	2	0	0	0
その他	23	20	62	48	38
合計	82	108	237	215	128

2 専門相談

(単位:件数)

区分	20	21	22	23	24
法律	28	33	27	33	30
合計	28	33	27	33	30

V 高齢者総合センター

1 高齢者総合センター利用者数

(単位:人)

地区	年度		20	21	22	23	24
	町名						
東部	吉祥寺東町		3,957	4,004	3,488	3,291	2,942
	吉祥寺南町		3,302	3,201	2,795	3,013	2,743
	吉祥寺本町		3,409	3,599	3,491	3,677	2,947
	御 殿 山		702	656	639	857	920
	吉祥寺北町		7,197	7,265	6,872	7,926	8,450
	中 町		4,969	4,532	5,025	5,376	5,420
中部	西 久 保		9,371	9,376	8,373	8,575	7,823
	緑 町		12,054	11,233	11,586	11,147	11,016
	八 幡 町		3,562	3,896	3,181	3,263	3,261
	関 前		4,304	3,889	3,271	3,405	3,592
	桜 堤		2,156	1,855	2,045	2,276	2,402
西部	境		2,756	2,302	2,570	3,416	3,749
	境 南 町		3,316	3,243	2,931	3,174	3,057
そ の 他			7,327	7,277	6,348	6,175	7,021
年 間 利 用 者 数			68,382	66,328	62,615	65,571	65,343
月 平 均 利 用 者 数			5,699	5,527	5,218	5,464	5,445

※ その他欄はデイサービスボランティア・各種行事参加者等の人数。

2 社会活動事業実施状況

【趣味の集い(年間講座)】

講座名	20		21		22		23		24	
	回数	実参加者数	回数	実参加者数	回数	実参加者数	回数	実参加者数	回数	実参加者数
書道	42	910	21	570	22	615	23	565	22	513
茶道	24	451	23	405	21	386	23	408	23	463
煎茶道	21	243	22	260	20	270	22	369	23	305
俳句	12	175	12	157	11	179	-	-	-	-
おしゃれ小物	24	825	23	740	21	672	-	-	-	-
おしゃれソーイング	-	-	-	-	-	-	23	399	22	371
折り紙	23	595	21	444	20	520	23	469	23	458
デッサン・水彩	80	1,356	80	1,189	81	1,204	86	1,366	44	697
バイオリン	44	1,036	44	1,141	45	998	44	1,181	44	1,493
パステル画	46	749	44	709	44	713	44	719	44	708
マジック	23	291	22	275	21	214	23	384	23	408
朗読	20	514	22	570	22	734	23	638	23	648
篆刻	12	122	12	131	11	144	12	121	-	-
ギター入門	-	-	-	-	-	-	-	-	22	386
油絵	-	-	-	-	-	-	-	-	44	547
ガーデニング	-	-	-	-	-	-	-	-	21	202
川柳	-	-	-	-	-	-	-	-	12	148
合計	371	7,267	346	6,591	339	6,649	346	6,619	390	7,347

※平成24年度から、「ギター入門」「油絵」「ガーデニング」「川柳」を新設。

【趣味の集い(自由入会講座)】

講座名	20		21		22		23		24	
	回数	実参加者数	回数	実参加者数	回数	実参加者数	回数	実参加者数	回数	実参加者数
民謡	24	359	22	341	23	270	-	-	-	-
民踊	22	328	22	237	24	254	-	-	-	-
詩吟	19	309	18	243	20	222	22	236	-	-
コーラス	24	688	22	687	23	705	20	603	-	-
社交ダンス	20	480	21	471	21	411	21	487	-	-
気楽に動こう	43	1,232	44	968	44	940	44	1,106	43	1,143
カラオケの日	23	481	22	393	21	382	21	449	22	538
いこいの日	23	539	24	515	23	491	22	578	22	586
パワーアップ体操	-	-	46	1,074	44	1,271	44	1,468	44	1,602
楽しく歌おう日本の歌	-	-	-	-	-	-	-	-	23	1,673
合計	198	4,416	195	3,855	243	4,946	194	4,927	154	5,542

【短期講座(趣味の集い)】

講座名	20		21		22		23		24	
	回数	実参加者数	回数	実参加者数	回数	実参加者数	回数	実参加者数	回数	実参加者数
水墨画	20	313	20	363	20	351	20	283	20	325
写真・デジカメ入門	-	-	-	-	-	-	-	-	-	-
デジタルカメラ入門	20	514	20	524	20	469	-	-	-	-
ジャズダンス	36	960	36	1,127	35	1,077	35	1,263	36	1,433
陶芸	40	849	40	875	40	868	40	905	40	893
実用書道	20	323	20	332	20	301	20	351	20	357
ドイツ語歌	7	348	-	-	-	-	-	-	-	-
ゴルフ入門	-	-	-	-	-	-	-	-	-	-
囲碁入門	36	1,149	36	1,433	36	1,280	36	1,647	36	1,037
ミニ園芸	12	160	12	171	12	191	12	187		
コカリナ	10	63	20	149	20	179	20	236	10	63
パワーアップ体操	20	350	-	-	-	-	-	-	-	-
墨で遊ぶ創作書道	-	-	20	307	20	298	20	240	20	226
楽しく歌おう日本の歌	-	-	-	-	-	-	4	319		
ギター	-	-	-	-	-	-	18	309		
社交ダンス	-	-	-	-	-	-	-	-	20	366
フラダンス	-	-	-	-	-	-	-	-	20	273
合計	221	5,029	224	5,281	223	5,014	225	5,740	222	4,973

※平成21年度よりパワーアップ体操は自由入会講座に移行。

※平成24年度から、「楽しく歌おう日本の歌」は自由入会講座に、「ギター」は年間講座に移行。

※平成24年度から、これまでの短期講座を、「短期講座(趣味の集い)」「短期講座(歌の講座)」「短期講座(特別短期講座)」「ふれあいまつもと開催講座」に分けました。

【短期講座(歌の講座)】

講座名	20		21		22		23		24	
	回数	実参加者数	回数	実参加者数	回数	実参加者数	回数	実参加者数	回数	実参加者数
やさしいシャンソン	24	1,071	24	1,129	24	1,108	24	1,242	24	1,265
ボーカル入門	24	1,029	24	1,257	24	1,190	24	1,116	24	1,347
世界の歌	24	1,258	24	1,286	23	1,137	24	1,352	24	1,532
合計	72	3,358	72	3,672	71	3,435	72	3,710	72	4,144

【短期講座(特別短期講座)】

講座名	20		21		22		23		24	
	回数	実参加者数	回数	実参加者数	回数	実参加者数	回数	実参加者数	回数	実参加者数
ハイキング入門	4	67	4	61	3	60	4	81	4	74
楽しいウォーキング	18	195	18	190	18	232	18	258	5	91
パソコン教室(初心者)	10	388	10	202	10	193	8	157	10	194
羊毛で作るカラフルマット	-	-	-	-	-	-	8	107	4	55
羊毛で作るブローチ	-	-	-	-	-	-	-	-	4	53
風景画	-	-	-	-	-	-	-	-	10	127
編み物	-	-	-	-	-	-	-	-	6	49
合計	32	650	32	453	31	485	38	603	43	643

【ふれあいまつもと開催講座】

講座名	20		21		22		23		24	
	回数	実参加者数	回数	実参加者数	回数	実参加者数	回数	実参加者数	回数	実参加者数
ふれあいまつもと パソコン教室	27	135	12	101	-	-	-	-	-	-
ふれあいまつもと ビーズ	-	-	-	-	-	-	6	27	-	-
ふれあいまつもと 押し絵・木目込み人形	-	-	-	-	10	63	-	-	-	-
ふれあいまつもと 絵手紙	-	-	-	-	-	-	-	-	6	54
合 計	27	135	12	101	10	63	6	27	6	54

【健康講座】

講座名	20		21		22		23		24	
	回数	実参加者数	回数	実参加者数	回数	実参加者数	回数	実参加者数	回数	実参加者数
心とからだの健康講座	29	659	29	605	29	485	29	719	29	672

【体操講座】

講座名	20		21		22		23		24	
	回数	実参加者数	回数	実参加者数	回数	実参加者数	回数	実参加者数	回数	実参加者数
ときめきムーブメント	76	2,440	80	2,491	78	2,192	82	2,385	82	2,660
太極拳	40	1,826	41	1,270	41	1,585	43	1,535	84	2,478
ヨガ	88	3,645	82	3,035	90	3,777	88	4,369	88	3,580
レッツトレーニング	46	2,507	43	2,414	43	2,230	44	2,370	44	2,365
健康体操	43	1,350	48	1,890	45	1,916	44	2,080	44	2,004
卓球	44	1,419	44	999	45	836	45	824	44	1,022
合 計	337	13,187	338	12,099	342	12,536	346	13,563	386	14,109

【マッサージ】

区分	20		21		22		23		24	
	回数	実参加者数	回数	実参加者数	回数	実参加者数	回数	実参加者数	回数	実参加者数
マッサージ	24	658	24	583	24	548	24	470	24	557

【年間行事】

年度 行事名	20		21		22		23		24	
	回数	実参加者数	回数	実参加者数	回数	実参加者数	回数	実参加者数	回数	実参加者数
囲碁・将棋大会	4	199	4	183	4	198	4	199	4	180
文化祭(発表・展示)	4	1,611	4	1,773	4	1,745	3	1,399	3	1,649
浪曲と演歌を楽しむ会	2	133	2	109	2	69	2	123	2	118
カラオケ 初心者講習会	1	63	1	63	1	54	1	68	1	85
敬老の日 カラオケ講習会	1	63	1	73	1	55	-	-	1	95
コンサート(春・秋)	2	284	2	269	2	274	2	251	2	255
敬老の日講演会	-	-	-	-	-	-	1	93	-	-
児童との交流会	-	-	-	-	-	-	1	188	1	200
合計	14	2,353	14	2,470	14	2,395	14	2,321	14	2,582

【コーナー利用】

年度 コーナー	20		21		22		23		24	
	回数	実参加者数	回数	実参加者数	回数	実参加者数	回数	実参加者数	回数	実参加者数
囲碁・将棋	244	13,071	243	13,080	244	11,577	245	10,923	247	7,788
パソコン	244	1,478	243	1,491	244	1,076	245	1,779	247	1,928
合計	488	14,549	486	14,571	488	12,653	490	12,702	494	9,716

【歴史文化探訪】

年度 区分	20		21		22		23		24	
	回数	実参加者数	回数	実参加者数	回数	実参加者数	回数	実参加者数	回数	実参加者数
歴史文化探訪	-	-	-	-	-	-	-	-	-	-

※「歴史文化探訪」は、平成19年度のみ実施。

【ふれあいまつもと】

年度 講座名	20		21		22		23		24	
	回数	実参加者数	回数	実参加者数	回数	実参加者数	回数	実参加者数	回数	実参加者数
囲碁・将棋	243	2,443	244	2,552	243	2,420	244	2,466	245	3,200

【世代間交流事業】

年度 講座名	20		21		22		23		24	
	回数	実参加者数	回数	実参加者数	回数	実参加者数	回数	実参加者数	回数	実参加者数
水墨画	41	829	37	708	37	736	37	657	39	753
わくわくストレッチ	40	694	37	646	36	599	37	617	36	619
ガーデニング	35	421	35	391	36	438	37	476	39	593
合計	116	1,944	109	1,745	109	1,773	111	1,750	114	1,965

【地域健康クラブ】

年度	実参加者数	回数	会場数	平均年齢
20	34,187	42	21	76.2
21	33,047	40	21	76.7
22	32,759	41	21	77.1
23	32,552	42	21	77.5
24	31,215	41	21	77.8

3 在宅介護支援センター事業実施状況

(1) 相談件数

相談区分	20年度			21年度			22年度			23年度			24年度		
	センター分	その他	合計	センター分	その他	合計	センター分	その他	合計	センター分	その他	合計	センター分	その他	合計
特別養護老人ホーム	58	3	61	89	5	94	68	5	73	43	0	43	78	0	78
養護老人ホーム	4	0	4	21	1	22	3	0	3	13	0	13	15	0	15
軽費老人ホーム	2	0	2	6	2	8	2	1	3	9	1	10	7	0	7
有料老人ホーム	25	1	26	38	1	39	26	1	27	28	0	28	48	0	48
老人保健施設・リハビリ・療養型	65	3	68	117	5	122	117	5	122	147	4	151	145	2	147
グループホーム	7	0	7	3	0	3	8	1	9	15	0	15	8	0	8
デイサービス	200	9	209	295	6	301	334	4	338	281	10	291	471	8	479
ショートステイ	52	2	54	49	1	50	50	6	56	55	4	59	83	0	83
ホームヘルプ	266	9	275	536	21	557	578	36	614	631	24	655	830	13	843
入浴サービス	11	3	14	19	0	19	11	3	14	18	5	23	14	2	16
食事サービス	122	7	129	169	15	184	126	13	139	122	3	125	181	2	183
寝具乾燥	8	0	8	4	1	5	6	0	6	5	0	5	10	0	10
家具転倒防止	3	0	3	0	0	0	0	0	0	1	0	1	12	0	12
緊急通報システム	20	1	21	22	3	25	18	4	22	23	6	29	65	4	69
火災安全システム	5	1	6	4	1	5	11	0	11	2	0	2	41	0	41
住宅改善	96	5	101	133	7	140	166	16	182	151	6	157	227	7	234
福祉電話	6	1	7	4	0	4	6	1	7	14	5	19	7	0	7
徘徊探索	2	0	2	1	0	1	0	0	0	3	0	3	4	0	4
介護用品支給	3	1	4	4	0	4	26	0	26	6	1	7	8	2	10
福祉用具・補助器具貸与	217	7	224	239	11	250	266	20	286	272	12	284	383	14	397
移送サービス	21	0	21	35	2	37	37	2	39	45	0	45	64	1	65
テンミリオンハウス	2	0	2	10	1	11	22	1	23	3	0	3	9	0	9
歯科検診・口腔ケアに関する相談	2	0	2	4	0	4	5	0	5	4	0	4	7	0	7
介護保険に関する相談	815	51	866	1,731	37	1,768	1,651	81	1,732	1,587	80	1,667	2,065	72	2,137
虐待に関する相談	23	3	26	25	1	26	8	8	16	13	2	15	12	4	16
認知症・精神に関する相談	153	29	182	381	19	400	481	41	522	488	27	515	805	17	822
訪問指導・看護	0	0	0	0	0	0	0	0	0	0	0	0	0	0	0
その他保健・医療関係	186	11	197	555	12	567	698	7	705	819	12	831	1,365	6	1,371
障害者施策に関する相談	13	0	13	17	0	17	10	1	11	9	0	9	23	0	23
介護予防	25	1	26	19	1	20	10	0	10	9	1	10	4	0	4
住まい	58	1	59	88	1	89	46	4	50	48	2	50	32	2	34
年金・経済的事項	65	4	69	65	4	69	50	1	51	32	1	33	61	0	61
家庭的事項	65	1	66	234	6	240	75	7	82	134	2	136	278	1	279
権利擁護	63	4	67	62	0	62	65	1	66	50	1	51	75	2	77
介護サービスに関する苦情	16	2	18	45	5	50	25	1	26	48	1	49	106	0	106
日常生活支援サービスに関する苦情	1	0	1	4	2	6	2	0	2	7	0	7	24	0	24
その他	180	7	187	303	14	317	15	19	34	108	27	135	368	21	389
合計	2,860	167	3,027	5,331	185	5,516	5,022	290	5,312	5,243	237	5,480	7,935	180	8,115

(2) 訪問件数

年度	20	21	22	23	24
訪問延件数	1,606	1,941	1,499	1,853	1,898
1人当たり平均件数	267	288	220	265	271

(3) 居宅介護支援事業

年度	20	21	22	23	24
介護保険報酬請求人数	485	326	327	353	347
要介護認定調査人数	828	875	952	※760	845

※H23.4.1申請分から、認定有効期間の見直しが行われた。

区分変更申請の有効認定期間が、6ヶ月→12ヶ月。

H23.12.1更新申請で、今回「認知機能の低下」により要介護1になった場合、従来の認定有効期間12ヶ月→24ヶ月に延長となったので、認定調査数が減少している。

4 補助器具センター

(1) 日常生活用具貸与状況

(単位:件数)

年度		20	21	22	23	24
区分						
特 殊 寝 台		0	0	0	0	0
特 殊 寝 台 付 属 品		0	0	0	0	0
車 い す		0	2	6	0	0
車 い す 付 属 品		0	0	0	0	0
褥 瘡 予 防 用 具		0	0	0	0	0
ス ロ ー プ		0	0	0	0	0
体 位 変 換 器		0	0	0	0	0
移 動 用 リ フ ト		0	0	0	0	0
合 計 (延件数)		0	2	6	0	0

※1ヶ月に貸与した件数を基に算出している(例えば同一の方がベッドを6ヶ月利用した場合は「6」)。

※繰越件数とは平成11年度より引き続き利用している60～64歳までの介護保険対象となる特定疾病以外の方(疾患としてはがん末期の方)。

※12年度以降は60～64歳の介護保険対象外の方へのレンタル(品目は介護保険と同様)へ制度変更。

※12年度～16年度の主な利用者であったがん末期の方が、17年度以降、介護保険の特定疾病に含まれたため、17・18・19年度の利用がなかった。

(2) 住宅改善実施状況

(単位:件数)

年度		20	21	22	23	24
区分						
基 本 工 事		0	1	0	0	1
浴 槽 取 替		0	0	0	1	2
玄 関 等 改 造		2	3	0	2	0
流 し ・ 洗 面 取 替		0	0	0	0	0
便 器 洋 式 化		2	2	3	2	1
居 室 改 造		0	0	1	0	1
合 計 (延件数)		4	6	4	5	5

(3) 年間訪問件数

年度		20	21	22	23	24	
区分							
訪 問	住 宅 改 修	介護保険	602	550	506	468	421
		市単独事業	17	14	14	18	17
		その他	140	80	108	120	89
	補 助 器 具		720	748	657	525	509
	リハビリ		45	37	80	105	88
	そ の 他		338	230	229	198	190
合 計		1,862	1,659	1,594	1,434	1,314	
実訪問件数		970	889	785	685	624	
新規ケース数(再掲)		490	537	475	409	397	

(4) 年間相談件数

区分		年度					
		20	21	22	23	24	
相談	住宅改善	介護保険	1,062	1,217	1,401	1,231	1,035
		市単独事業	20	15	60	38	40
		その他	140	83	203	159	120
	補助器具		1,492	1,837	1,917	1,721	1,427
	リハビリ		32	66	96	155	138
	その他		403	333	358	347	281
合計		3,149	3,551	4,035	6,692	3,041	
業者対応		178	178	170	222	143	
研修会	研修参加		31	31	12	23	22
	講師派遣		10	10	10	14	8
	研修会開催		1	1	1	0	0

(5) 介護保険住宅改修申請審査実施状況

年度	審査回数(回)	件数(件)
20	167	439
21	163	475
22	141	524
23	143	496
24	137	462

5 デイサービスセンター

(1) デイサービス利用状況

年度	20	21	22	23	24
実施日数	293	293	293	295	294
利用延人数	9,508	8,504	7,875	8,314	8,713
月平均利用延人数	792	709	656	693	726

(2) 利用内容

年度	20	21	22	23	24
デイサービス	5,250	4,248	3,409	3,358	4,180
認知症デイサービス	4,258	4,256	4,466	4,956	4,533
生活指導・相談	9,508	8,504	7,875	8,314	8,713
健康チェック等	9,508	8,504	7,875	8,314	8,713
給食	9,360	8,130	7,738	8,095	8,479
送迎	8,605	7,731	7,233	7,794	8,066
プログラム・趣味活動	16,555	14,948	13,152	14,615	14,606
入浴サービス	1,772	1,820	2,036	2,324	2,873
配食サービス	2,914	3,178	2,487	2,769	3,304
機能訓練	653	722	707	803	5,803

VI ケアマネジャー研修センター

1 ケアマネジャー研修センター

(1) ケアマネジャー研修事業

(単位:人)

年 度	20	21	22	23	24
新任研修	44	—	—	—	—
現任研修一部	44	—	—	—	—
現任研修二部	0	—	—	—	—
専門研修 1	120	—	—	—	—
専門研修 2	75	—	—	—	—

※平成21年度から市へ移管。

(2) ケアプラン指導研修事業

年 度	20	21	22	23	24
回 数	6	—	—	—	—
件 数	32	—	—	—	—
報告会参加者(人)	75	—	—	—	—

※平成21年度から市へ移管。

Ⅶ ホームヘルプセンター武蔵野

1 訪問介護事業(一部受託事業)

(1) 登録ホームヘルパー数

(単位:人)

年 度	20	21	22	23	24
ホームヘルパー数	157	152	139	120	116

(2-1) 介護保険事業(訪問介護)

年 度	20	21	22	23	24
延派遣世帯数	1,899	1,795	1,874	2,083	2,125
延 回 数	28,341	27,563	28,232	28,915	26,355
延 時 間 数	41,559.0	38,546.0	35,617.0	36,433.0	30,778.5

(2-2) 介護保険事業(介護予防訪問介護)

年 度	20	21	22	23	24
延派遣世帯数	845	672	726	751	720
延 回 数	5,537	4,388	4,257	4,350	3,801
延 時 間 数	7,871.0	6,077.5	5,682.5	5,809.0	4,048.5

(3) 自費利用ホームヘルパー派遣事業

年 度	20	21	22	23	24
延派遣世帯数	719	516	455	452	377
延 回 数	4,667	2,678	2,677	2,107	1,218
延 時 間 数	5,524.0	3,452.5	3,253.5	2,765.5	1,216.0

(4) 生活支援ホームヘルパー派遣(受託事業)

年 度	20	21	22	23	24
延派遣世帯数	998	1,023	995	945	897
延 回 数	5,102	4,991	4,886	4,649	4,006
延 時 間 数	6,928.0	6,583.0	6,291.0	5,652.5	5,070.0

(5) 認知症高齢者見守り事業(受託事業)

※平成20年度から

年 度	20	21	22	23	24
延派遣世帯数	61	219	320	353	323
延 回 数	196	998	1,693	1,930	1,666
延 時 間 数	427.0	1,692.5	2,560.0	2,856.0	2,824.0

(6) 難病者ヘルパー派遣(受託事業)

年 度	20	21	22	23	24
延派遣世帯数	12	12	12	12	14
延 回 数	46	47	43	44	67
延 時 間 数	93.0	94.0	86.0	87.0	112.5

(7)障害者自立支援法

年 度	20	21	22	23	24
延派遣世帯数	341	297	295	271	329
延 回 数	2,820	2,525	2,197	2,587	3,160
延 時 間 数	3,758.5	3,429.0	3,152.5	3,337.0	3,783.0

(8)武蔵野市移動介護支援事業

年 度	20	21	22	23	24
延派遣世帯数	48	39	41	44	38
延 回 数	482	258	211	149	133
延 時 間 数	688.0	444.5	475.0	394.0	328.0

2 ホームヘルパー養成講習会実施状況

(単位:人)

年 度	20	21	22	23	24
講習会修了者数	13	55	24	23	24

Ⅷ 啓発普及事業

1 広報紙等発行

福祉公社だより

年12回発行 在宅サービス課(後見係)

ふれあい

年 4回発行 高齢者総合センター

2 啓発普及講演会等

①講師派遣等

・市民のためのおいじたく講座等、隔月の定期開催に加え、各コミセン等で市民団体、地域社協等の要請で開催し、権利擁護事業、成年後見制度、公社事業等を有機的に説明。

平成20年度 8回 201名 受講

平成21年度 11回 219名 受講

平成22年度 16回 313名 受講

平成23年度 16回 359名 受講

平成24年度 14回 290名 受講

②おいじたく・成年後見等相談会

・隔月に、市民会館・高齢者総合センター等で、金銭管理、成年後見、遺言、虐待等の個別相談会を開催。

平成20年度 8回 計38名 利用

平成21年度 6回 計44名 利用

平成22年度 6回 計30名 利用

平成23年度 7回 計33名 利用

平成24年度 6回 計20名 利用

3 協力員懇談会

協力員懇談会

平成20年度	平成20年6月24日	大信ビル	14人
	平成20年6月26日	大信ビル	9人
	平成20年10月28日	大信ビル	10人
	平成20年10月29日	大信ビル	6人
	平成21年3月26日	大信ビル	16人
平成21年度	平成21年6月22日	大信ビル	13人
	平成21年6月23日	大信ビル	10人
	平成22年3月26日	大信ビル	12人
平成22年度	平成22年6月22日	大信ビル	11人
	平成22年6月23日	大信ビル	8人
	平成23年2月24日	大信ビル	15人

平成23年度	平成23年6月20日	本部事務所1階	12人
	平成23年6月21日	本部事務所1階	6人
	平成24年3月27日	第一ホテル	20人
平成24年度	平成24年8月27日	本部事務所1階	12人
	平成24年8月28日	本部事務所1階	11人

他、協力員研修会を、ホームヘルプセンター武蔵野と合同で年2回実施。

Ⅸ 職員研修

1 職員研修(全体研修)

平成20年度	
個人情報保護と情報セキュリティ	
日時	平成20年7月24日(火) 18:00～19:50
場所	高齢者総合センター 3階 講義室
講師	(財)武蔵野市開発公社総務主幹 塩瀬 晴久 氏 武蔵野市総務部情報管理課長 清水 雅之 氏
参加者	65名
セクシャルハラスメント・パワーハラスメント研修	
日時	平成20年11月4日(火) 18:00～19:45
場所	大信ビル5階 大会議室
講師	(株)ワールドヒューマン・リソーシズ取締役副社長 慶応義塾大学法学研究科講師 平本 正則 氏
参加者	59名
高齢者の心理を踏まえた福祉職の対利用者接遇、苦情処理	
日時	平成21年2月26日(木) 18:00～19:45
場所	大信ビル5階 大会議室
講師	早稲田大学人間科学部教授 加瀬 裕子 氏
参加者	68名
平成21年度	
ストレスマネジメント研修	
日時	平成21年9月17日(木) 18:00～20:00
場所	大信ビル5階 大会議室
講師	産業医 渡辺 滋 医師
参加者	61名
武蔵野市福祉総合計画研修	
日時	平成21年10月20日(火) 18:00～19:30
場所	高齢者総合センター 3階 講義室
講師	武蔵野市健康福祉部長 三澤 和宏 氏
参加者	45名
コンプライアンス研修	
日時	平成21年11月30日(月) 18:00～19:30
場所	大信ビル5階 大会議室
講師	中村法律事務所 大野 壽三枝 弁護士
参加者	48名
プライバシー研修	
日時	平成22年2月15日(月) 18:00～19:30
場所	高齢者総合センター 3階 講義室
講師	武蔵野市総務部自治法務課長 山田 修 氏
参加者	53名

平成22年度	
企業の視点から見た苦情対応処理	
日時	平成22年7月6日(火) 18:00~19:30
場所	大信ビル5階 大会議室
講師	ファイナンシャルプランナー 大泉 稔 氏
参加者	45名
コンプライアンス研修	
日時	平成22年9月30日(木) 18:00~19:30
場所	高齢者総合センター 5階 ホール
講師	中村法律事務所 大野 壽三枝 弁護士
参加者	27名
職場で留意するストレスマネジメントについて(ストレスマネジメント研修)	
日時	平成22年11月19日(金) 18:00~19:30
場所	高齢者総合センター 5階 ホール
講師	新井クリニック 医学博士 新井 治美 氏
参加者	19名
認知症高齢者見守り支援事業ヘルパー研修	
日時	(1)平成22年11月9日(火) 18:00~20:00 (2)平成22年11月25日(木) 18:00~20:00 (3)平成22年12月9日(木) 18:00~20:00
場所	高齢者総合センター
講師	(1)加瀬裕子氏(実践的アプローチ) (2)春日武彦氏(医学的アプローチ) (3)照井 氏(心理的アプローチ)
参加者	(1)15名 (2)33名 (3)19名

平成23年度	
情報セキュリティ研修(コンプライアンス研修)	
日時	平成23年6月23日(木) 18:00~19:30
場所	高齢者総合センター 5階 ホール
講師	武蔵野市情報管理課長 樋爪 泰平 氏
参加者	43名
認知症および境界型の精神障害について	
日時	平成23年7月29日(金) 18:00~20:00
場所	高齢者総合センター 3階 講義室
講師	成仁病院顧問 春日 武彦 氏
参加者	47名
スキルアップ研修(感情労働に関わるメンタルマネジメント)	
日時	平成23年10月3日(月) 18:00~19:30
場所	高齢者総合センター 3階 講義室
講師	ケアタウン総合研究所 所長 高室 成幸 氏
参加者	40名

三団体合同研修(武蔵野市の地域福祉の歴史 ～健康福祉総合計画中間まとめについて～)	
日時	平成23年12月5日(月) 18:15～20:15
場所	武蔵野市役所 811会議室
講師	武蔵野市健康福祉総合計画策定委員会副委員長 熊田 博喜 氏
参加者	126名(うち福祉公社31名のほか社協、法人武蔵野、市職員)

平成24年度	
知的障害者の特性と身上配慮研修	
日時	平成24年6月22日(金) 18:00～19:30
場所	障害者総合センター
講師	(社福)武蔵野 生活リハビリサポートすばる 施設長 後藤 明宏 氏
参加者	48名
認知症サポーター養成講座	
日時	平成24年7月27日(金) 18:00～19:30
場所	本部事務所 1階 会議室
講師	福祉公社 在宅サービス課(小林)
参加者	12名
交通安全研修「通勤途上・業務中における個人と企業の責任について」	
日時	平成24年9月6日(木) 18:00～19:30
場所	高齢者総合センター 3階 講義室
講師	(株)インターリスク総研 田中 晴夫 氏
参加者	34名
タクティール研修	
日時	平成24年10月10日(水) 18:00～19:30
場所	高齢者総合センター 5階 ホール
講師	(株)日本スウェーデン福祉研究所 原 智代 氏
参加者	30名
e-ラーニング< anzen-drive >	
日時	平成24年11月1日(木)日～平成25年1月31日(木)
場所	
講師	
参加者	66名
福祉公社 全体発表会(自主研修グループの発表、各部門の事業概要発表)	
日時	平成24年11月28日(水) 18:00～20:00
場所	高齢者総合センター 5階 ホール
講師	
参加者	51名
個人情報保護・情報セキュリティ研修会	
日時	平成25年1月11日(金) 18:00～19:30
場所	高齢者総合センター 2階 デイルーム
講師	福祉公社 総務課(高橋、石川)、在宅サービス課(藤原)

参加者	33名
福祉三団体合同研修	
日時	平成25年2月25日(月) 18:00~20:00
場所	武蔵野市役所 西棟 8階 811会議室
講師	コミュニケーションアカデミー 山口 ひとみ 氏
参加者	25名

平成25年度版

事業統計

発行年月	平成25年5月
編集・発行	公益財団法人 武蔵野市福祉公社 〒180-0001 武蔵野市吉祥寺北町一丁目9番1号
電話番号	0422 (23) 1165
FAX番号	0422 (23) 1164
ホームページ	http://www.fukushikosha.jp/
Eメール	honbu@fukushikosha.jp